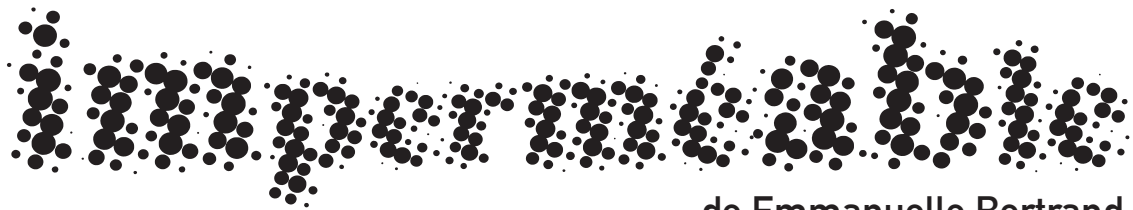


le Gai DÉVOT



de Emmanuelle Bertrand

1. Qui par nature ou par traitement n'est pas perméable, ne se laisse pas pénétrer, imprégner par l'eau ou par un fluide.
2. Qui est indifférent à tel sentiment ou telle émotion, fermé à telle idée, telle culture.



L'ÉQUIPE ARTISTIQUE

ECRITURE & JEU • Emmanuelle Bertrand
CONCEPTION & MISE EN SCÈNE • Camille Daloz
UNIVERS SONORE & JEU • Töfie
SCENOGRAPHIE & LUMIERE • Christophe Mazet
PRODUCTION & DIFFUSION • Léna von Braun & Margaux Decaudin
DURÉE • 1h (à partir de 14 ans)

PRODUCTION - Le Cri Dévot

COPRODUCTION : Scène de Bayssan, compagnie complice et Ville d'Alenya

PARTENAIRES - LE CENTQUATRE - Paris, Le Kiasma - Ville de Castelnau-le-lez, La Baignoire, Occit'Avenir (DRAC Occitanie PACT/REGION Occitanie), le Théâtre du Grand Rond, Festival Magdalena Project Montpellier 2023, Théâtre du Hangar - ENSAD, Vaisseau Mère, accueil en résidence la Maison des Chœurs et à l'Evêché par la Ville de Montpellier, Lycée F. Fabre de Bédarieux, La Communauté de communes Grand Orb, l'ENAP (Ecole Nationale d'Administration Pénitentiaire)

SOUTIENS : Ville de Montpellier, Région Occitanie

Intergénération



Crédit photo : Gini Cormerais

CALENDRIER DE CREATION

RECHERCHE ECRITURE CONCEPTION

Novembre 21 • résidence d'écriture 4 jours / Maison des Choeurs Montpellier
17 au 23 novembre 22 • résidence d'écriture & conception / Vaisseau Mère Lasalle
05 au 08 décembre 22 + 23 au 27 janvier 2023 • résidence écriture conception / ENAP Agen
13 au 17 février 23 • résidence finale écriture et adaptation plateau / Lycée Fabre Bédarieux
27 au 31 mars 23 • résidence action culturelle / Lycée Fabre Bédarieux
03 au 07 avril 23 • résidence lecture sonore. Lycée Fabre Bédarieux
17 au 20 avril 23 • lecture sonore. La Baignoire Montpellier

REPETITIONS

05 au 16 juin 23 • L'évêché, ville de Montpellier.
11 au 15 septembre 23 • Kiasma, Caslelnau Le Lez
23 au 29 octobre 23 • le Centquatre Paris
13 au 17 novembre 23 • Scène de Bayssan
08 au 13 janvier 24 • Théâtre Le Hangar, ENSAD Montpellier
26 février au 2 mars 24 • Alenya

LECTURES SONORES & MAQUETTE

07 avril 23 • Lycée Fabre, Bédarieux
19 avril 23 • La Baignoire, Montpellier
13 juin 23 • La Baignoire, Montpellier
28 septembre 23 • Festival Magdalena. Montpellier
03 octobre 23 • Ville de Montpellier / Théâtre La Vista
27 et 28 octobre 23 • Le Centquatre, Paris

CRÉATION

2 mars 24 • Alenya

DIFFUSION

5 avril 24 • Communauté de communes Grand Orb
26 avril 24 • Le Périscope, Nîmes
24 mai 24 • Festival La Dinette, Bouillon Cube, St Clément de Rivière
Automne 24 • Le Grand Rond, Toulouse
Automne 24 • Scène de Bayssan, Béziers
Automne 24 • MAIF Social Club, Paris
Printemps 25 • Chai du Terral, St-Jean-de-Védas
Printemps 25 • La Bulle Bleue, Montpellier



NOTE D'INTENTION - L'ÉCRITURE

Je m'appelle Emmanuelle et je suis née à l'orée des années 90. Dans mes livres d'enfance, il arrivait que les petites filles fassent de mauvaises rencontres. Un individu menaçant surgissait d'une ruelle sombre. Il portait toujours un chapeau et un imperméable beige. Alors comment aurais-je pu me méfier quand un ami de la famille m'a invité à danser, tout sourire, un soir de mariage ?

Voici le point de départ d'une histoire pas particulièrement sordide, mais tristement banale.

Imperméable est une enquête, le récit d'une prise de conscience, d'une volonté de briser le silence. Je m'y interroge sur l'influence de mon éducation, de la culture populaire et de la société dans le déni de vingt années qui ont suivi mon agression. Alors j'ai tout repris depuis le début. L'événement de «l'agression» comme point central du récit, qui revient sans cesse et des allers-retours entre le passé et le présent. Aidée de photos, d'anecdotes mais aussi de textes de penseuses féministes je re-parcours le chemin qui m'a conduit à ce soir de juin 2002.

L'écriture d'*Imperméable* est née d'une double nécessité. La première très personnelle et thérapeutique qui s'apparente à ce qu'on appellerait en psychanalyse « un processus de sublimation ». La deuxième est une volonté de transmission.

Le spectacle sera un outil de questionnement sur l'injonction au couple et à l'hétérosexualité, sur la culture du viol. C'est un fait : la parole est libérée, il s'agit maintenant de savoir comment la recevoir et ce que l'on en fait, pour évoluer ensemble vers un avenir différent. En entrant dans ces thématiques féministes par le biais d'un récit intime et non fictionnel, j'espère créer un espace de réflexion simple et sincère.

Emmanuelle Bertrand.

LA MISE EN SCÈNE

Après le cycle de créations théâtrales autour de l'œuvre d'Annie Ernaux, *Le Cri Dévot* s'empare de la thématique de la construction sexuelle à travers deux nouveaux spectacles. *En Finir avec Eddy Bellegueule* d'Édouard Louis (Création 2025) et *Imperméable* (2024) un texte original écrit par Emmanuelle Bertrand, comédienne de la compagnie.

En dressant son portrait d'adolescente, Emmanuelle choisi comme point de départ un événement traumatique de son passé, à savoir une agression sexuelle. Ce qu'il y a de tragique dans ce récit, c'est la normalité de la situation au moment des faits. Ici, un mariage. Parce qu'encore aujourd'hui, la majeure partie des agressions et des viols se déroulent en plein jour en présence d'une majorité d'hommes bien sous tous rapports et dans des environnements en apparence sans danger, *Imperméable* déverrouille les non-dits, abat les stéréotypes et ouvre un dialogue autour de ce sujet de société.

Imperméable est composé comme une enquête de l'intime qui s'étire de l'adolescence jusqu'à l'âge adulte. Sous forme de fragments, Emmanuelle voyage dans le temps et recompose ses souvenirs à l'aide de photos, d'extraits de carnets et d'éléments clefs de son passé ; une démarche réparatrice lui permettant de sortir du déni pour placer une suite de mots justes sur un ensemble de faits vécus. À travers une parole simple et complice avec les spectateurs, la jeune femme assemble les pièces du puzzle de sa vie et donne à entendre son processus d'introspection.

Accompagnée au plateau par la musicienne Tofie dans une ambiance pop expérimentale et atmosphérique, Emmanuelle fait entendre sa propre voix, et en écho celles de son entourage qui, à l'époque, n'a rien « vu » de ce qui s'est passé. La musique de Tofie se fait l'écho des paroles de la comédienne, dans un jeu d'exploration et de transformation des voix. Tantôt univers mental, tantôt brutale et triviale, la musique participe à l'immersion du spectateur dans cette histoire. Mon idée est de faire entendre une multitude de voix, de l'adolescente gothique à la maman trentenaire, de faire vivre les personnes rencontrées : petit ami, professeur de philosophie, médecin, psychologue... par des jeux de distorsion et de mélange des genres en associant Tofie au plateau en tant que véritable partenaire de jeu. S'opère ainsi un dialogue entre elles deux pour mieux dynamiser le récit.

La scénographie lumineuse conçue par Christophe Mazet sera relativement légère, pensée comme une installation autonome. Composé de quelques sources lumineuses, ce dispositif tout terrain manipulé par les deux interprètes permettra de poser une ambiance chaleureuse et tamisée, propice à l'écoute du texte et de l'univers sonore.

Camille Daloz.

Mon Autoportrait



L'UNIVERS MUSICAL

Ma musique mêle des matières sonores organiques et artificielles dans un ensemble électronique et contemporain. J'utilise la voix, des sons de synthèse, des samples formés par le biais de techniques variées : contrôleurs, logiciels microphone et effets. Ces techniques nous permettront d'intégrer la musique à la création d'*Imperméable* en utilisant des outils de contrôle du son interactifs.

Cette création porte la parole des femmes. Nous pensons ici la musique comme une voix intérieure, celle qui est enfouie en nous et qui jaillit dans des interstices intimes pour enfin être dévoilée aux autres à travers ce récit.

Sous fond de bande originale distordue des tubes des années 2000, la création musicale du spectacle nous basculera dans l'imaginaire des pensées tout en plongeant dans les émotions profondes de la narratrice, en créant des ambiances cauchemardesques et lumineuses à la fois, reflétant les réflexions et le parcours d'Emmanuelle.

Töfie

EXTRAIT 1

« Prénom : Emmanuelle. Signification : « Dieu est avec nous ».

C'est mon père qui a eu l'idée.

Ma mère : J'vous préviens le premier qui l'appelle « Manu » aura affaire à moi. Âge : 35 ans.

Lieu de naissance : Montauban. Ville de résidence : Montpellier. Profession : Comédienne.

J'ai retrouvé dans un tiroir un exercice d'art plastique qui date de 3ème : « Mon autoportrait ».

Je suis née à Montauban — où j'espère ne pas être condamnée à passer ma vie — le 25 janvier 1988.

Si vous êtes fort en calcul mental, vous en conclurez que j'ai 15 ans. Je suis brune, yeux marrons. Je mesure 1m61 et je chausse du 37. Sinon je pèse 43kg, ce qui est trop pas beaucoup. Écrit beaucoup plus gros, dans cet album tout est mal colorié et collé MAIS sinon ce ne serait pas VRAIMENT MOI car je DETESTE colorier et je ne suis pas soignée.

20 ans plus tard, j'ai grandi d'un centimètre, rétréci d'une pointure de chaussure, pris 10 kilos et je plonge mon regard dans celui de la fille de 3ème6, la fille de l'autoportrait. La photo en plan serré la dévoile avec un carré court, la raie au milieu, les cheveux très lisses démontrant un passage récent chez le coiffeur. Les pupilles rouges. Un nez semblant avoir poussé d'un coup, luisant de sébum. Un sourire un peu pincé, bouche fermée. Je plonge mon regard dans le sien et je n'arrive pas à me dire qu'au moment où cette photo a été prise... Ça a déjà eu lieu »

EXTRAIT 2

« Ça va ? C'est bon ? Les dents, pipi, c'est bon ? Alors, c'est l'histoire d'une petite fille qui voudrait rentrer toute seule de l'école. Sa maman n'est pas d'accord parce qu'elle trouve que c'est dangereux. Alors, la petite fille court comme une folle sur le trottoir et s'éloigne de plus en plus de sa maman. Et là, un monsieur lui barre la route. Il porte un imperméable beige et un chapeau de la même couleur.

- Bonjour, quelle charmante petite fille tu es... Comment t'appelles-tu ? Tu sais que tu es vraiment très jolie.

Il lui prend la main et lui caresse la joue.

- Dis-moi jolie petite fille, tu es seule ?

- Heu oui, je rentre de l'école toute seule parce que je suis grande.

- C'est vrai, tu es tes grandes mais je vais quand même t'aider. Je vais te ramener chez toi, suis-moi !

- Et là, le monsieur la tire par la main et la petite fille commence à s'inquiéter.

- Mais c'est pas par là, le chemin de la maison.

- Suis-moi je te dis.

Oula mais j'avais pas vu l'heure, la suite demain. Allez bonne nuit. Oui, je te laisse la veilleuse allumée et la porte entre-ouverte. Mais non, t'inquiète pas, tu parles pas aux inconnus dans la rue et tout ira bien. Ah oui, et la prochaine fois que tu vas chercher du pain évite de passer devant l'épicerie, tu passes sur le trottoir d'en face parce que ta copine de classe, et sa grande sœur aussi... Non rien. Allez à demain.

- Ne pas parler aux inconnus. Surtout ceux qui ont l'air louche. Attention s'ils portent un chapeau.

Se méfier des imperméables. »



LE CRI DÉVOT

La compagnie est créée en 2011 à Montpellier par un collectif de jeunes acteur.ices issu.es du Conservatoire et de l'université Paul Valéry, qui en constituent encore aujourd'hui le noyau dur. En 2015-16, elle bénéficie d'un conventionnement du Conseil Départemental de l'Hérault qui lui permet de se structurer et de créer son premier spectacle professionnel (Vivarium). Après deux créations remarquées dans le paysage culturel local (Diptyque Mémoire & Résistance et La Troisième Vague, toujours diffusées à ce jour), elle obtient en 2018 un conventionnement de la Région Occitanie et devient compagnie complice des Scènes Croisées de Lozère – Scène conventionnée d'intérêt national « Art en territoire ». En 2020, elle est compagnie associée à la Scène Nationale d'Albi-Tarn et au Parvis, Scène Nationale de Tarbes-Pyrénées. En 2023, elle devient compagnie complice de la Scène de Bayssan pour les trois années à venir.

Le Cri Dévot crée ses spectacles sous le signe de la rencontre. Un environnement spécifique, hors des salles de répétition, constitue toujours le point de départ de nos créations. Durant ces immersions, nous enrichissons nos points de vue et nous suscitons la curiosité – voire la participation – des habitant.e.s, élèves, usagers... De cette façon, nous nous éloignons de nos réponses trop hâtives et pouvons pleinement expérimenter une œuvre devenue collective. Les projets de territoires et les créations partagées ont ainsi pris une place centrale dans le développement artistique de la compagnie, sans pour autant renoncer à constituer un répertoire théâtral propre à l'équipe professionnelle et dont la diffusion s'inscrit dans la durée. Les deux champs d'expérimentation se conjuguent dans des cycles de création de plusieurs saisons. Ce répertoire pluriel nous permet d'imaginer et d'initier des parcours artistiques qui s'inscrivent sur un territoire donné et s'élaborent en coopération avec les structures partenaires.

Les thématiques traversées dans les différents projets interrogent la mémoire intime et collective, les évolutions sociales ou les grands événements historiques et leurs impacts sur les trajectoires de vie. Autrement dit, la construction de soi à l'intérieur de la famille, d'un territoire ou d'une génération/époque ; les rapports entre la petite et la grande Histoire.

La démarche artistique se teinte de la matière documentaire et sociologique qui l'a nourrie. Les écritures de plateau trouvent naturellement une place de prédilection dans nos projets, de même que les écritures du réel et les adaptations de textes littéraires (romans, essais)... L'esthétique des spectacles se veut contemporaine, pluridisciplinaire et pop'. Au fil des créations, le recours à la vidéo et aux univers sonores interprétés en live s'accroît, donnant lieu à des spectacles de plus en plus hybrides (La femme de la photo, #generation(s)). En lieux non dédiés, la compagnie interroge la place des spectateur.ice.s et joue de la proximité complice qu'elle instaure entre les interprètes et le public (Diptyque Mémoire et résistance, Les Instantanés...). Soucieuse de réinterroger sans cesse et d'inventer toujours d'autres formats de diffusion, la compagnie expérimente à plusieurs reprises des créations en espace public (Notre Empreinte, Save the date!), mais se dirige essentiellement vers la création en lieu non dédiés ou en salle. Elle crée aujourd'hui des spectacles tous publics, avec une attention particulière en direction des publics adolescents. Une première création jeune

RÉPERTOIRE

• EN PRODUCTION

2025 - EDDY, variation théâtrale et musicale d'après le roman d'Edouard Louis.

2024 - IMPERMEABLE, portrait autobiographique théâtral d'Emmanuelle Bertrand.

2024 - DEVENIR PHILOSOPHE, contes philosophiques jeune public de Marie Reverdy.

• EN DIFFUSION

2022 - #GENERATION(S), virée express dans les pensées adolescentes d'aujourd'hui.

2020 - LA FEMME DE LA PHOTO, création d'après *Les Années* d'Annie Ernaux.

2019 - LES INSTANTANÉS, récits de vies autobiographiques et d'après Annie Ernaux.

2017 - DIPTYQUE MÉMOIRE ET RÉSISTANCE, récits tout terrain sur la déportation.

2016 - LA TROISIEME VAGUE, création partagée sur les systèmes totalitaires.

• PRÉCÉDEMMENT

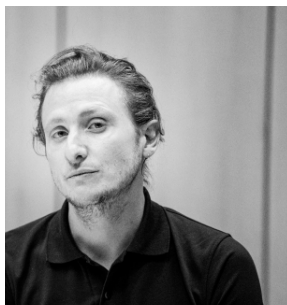
2017 - NOTRE EMPREINTE, création partagée sur la mémoire collective.

2016 - VIVARIUM, écriture collective sur la métamorphose adolescente.

2015 - TROIS OMBRES, d'après le roman graphique de Cyril Pedrosa.

2013 - CI-GIT ! d'après *La Mastication des Morts* de Patrick Kermann.

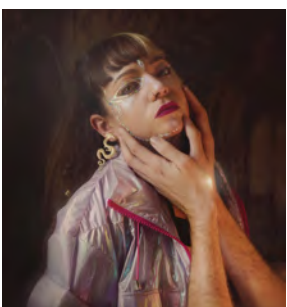
L'ÉQUIPE ARTISTIQUE



METTEUR EN SCÈNE // Formé au Conservatoire d'Art Dramatique de Montpellier en 2007 et diplômé d'un master d'études théâtrales à l'Université Montpellier III, **CAMILLE DALOZ** fonde en 2011 la compagnie Le Cri Dévot et mène un cycle de création autour de plusieurs réécritures mythologiques. En inscrivant la diffusion de ces spectacles dans plusieurs festivals professionnels, la compagnie poursuit son travail de valorisation des écritures contemporaines. Les projets d'immersion et d'infusion lui permettent de créer des temps de rencontres conviviales et artistiques. Les paroles collectées deviennent indispensables dans le processus de création de la compagnie. C'est ainsi qu'il s'adapte et invente toujours de nouvelles articulations autour d'une thématique pour s'affranchir des modèles de diffusion classiques. Il poursuit également son travail de comédien avec la compagnie Provisoire (Julien Guill) et Les Arts Oseurs (Périne Faivre).



AUTRICE ET INTERPRETE // Après un double cursus entre la section initiation du Conservatoire National d'Art Dramatique de Montpellier et une licence d'art dramatique à l'Université Paul Valéry, **EMMANUELLE BERTRAND** intègre la compagnie Le Cri Dévot dès sa création en 2011. Le Cri dévot développe ses projets artistiques autour d'immersions participatives et de créations partagées. Elle poursuit encore aujourd'hui le développement de la compagnie comme comédienne, conceptrice et collaboratrice artistique. Après plusieurs participations aux écritures collectives de la compagnie (La Troisième vague, Vivarium, Notre Empreinte) Imperméable est une autre approche dans le monde de l'écriture, une incursion plus intime.



MUSICIENNE LIVE // **TOFIE** construit une musique hypersensible où plane la promesse d'un univers parallèle. Une planète noire éclairée par des néons fluorescents où l'on déambule sans GPS. Ses compositions sans compromis juxtaposent des accords lumineux à un beat sombre et harmonisent des profondes basses autour d'une voix tantôt chamane, viriloïde ou séraphique. *Projet à la personnalité trempée dans la pop comme dans la musique électronique, Tofie s'inscrit dans une esthétique totale et sans compromissions, qui pourtant reste accessible et foncièrement humaine. La preuve qu'en laissant parler sa créativité, on peut encore écrire une musique défricheuse et personnelle.*

www.tofiemusic.fr mp pro access : earth

VIDEASTE LIVE CREATEUR LUMIERE ET SCENOGRAPHE // Professionnel autodidacte depuis trente ans, **CHRISTOPHE MAZET** se consacre au travail de l'éclairage. Il collabore avec de nombreuses formations musicales avec lesquelles il crée les lumières et part exercer sa profession sur différents continents avec des groupes comme <<Rinôcère>>, Etienne de Crécy, Alex Gopher, Souad Massi, Les Négresses vertes, Enzo Enzo, Kent... Son approche singulière de la lumière l'amène au théâtre, où il collabore avec de nombreux metteur.se.s en scène. Par ailleurs, il réalise des scénographies en collaborant avec Jacques Allaire, Bruno Geslin, ainsi que nombreuses formations de musique actuelles. En danse, il travaille avec Mathilde Monnier, Didier Théron, Laura Demangel... En 2009, il se forme à la conception lumière architecturale, muséographique, ainsi que sur le travail de l'ergonomie visuelle. Il crée la société MB Concept Light spécialisée dans l'éclairage architectural et muséographique. Il s'engage sur des missions d'éclairages pérennes telles que la mise en lumière de galeries d'expositions et de lieux publics. Parallèlement il intervient dans le cadre de la formation professionnelle auprès d'organismes régionaux et nationaux. Son travail depuis toujours s'attache à trouver la lumière juste pour chaque projet, celle qui donne du sens.